

คำนำ

คู่มือการปฏิบัติกองช่างฉบับนี้ เป็นคู่มือการปฏิบัติงานซึ่งองค์การบริหารส่วนตำบลจอมหมอกแก้ว ได้จัดทำขึ้นเพื่อให้ข้าราชการและลูกจ้างผู้รับผิดชอบงานกองช่าง ใช้ศึกษาและนำไปปฏิบัติงาน เพื่อเพิ่มประสิทธิภาพในการดำเนินงานของกองช่าง

คู่มือการปฏิบัติกองช่าง องค์การบริหารส่วนตำบลจอมหมอกแก้ว ได้แสดงให้เห็นถึงขั้นตอนในการปฏิบัติงาน รายละเอียดงานและมาตรฐานคุณภาพงาน เพื่อกำหนดเป็นมาตรฐานคุณภาพงาน มาตรฐานในการปฏิบัติงานของข้าราชการและลูกจ้างกองช่างให้บรรลุตามข้อกำหนดที่สำคัญ ซึ่งตอบสนองต่อความต้องการของผู้รับบริการและผู้มีส่วนได้ส่วนเสีย

คณะผู้จัดทำหวังเป็นอย่างยิ่งว่า ข้าราชการและลูกจ้างผู้รับผิดชอบกองช่าง องค์การบริหารส่วนตำบลจอมหมอกแก้วจะได้นำคู่มือการปฏิบัติงานฉบับนี้ไปศึกษาและนำมาใช้ในการปฏิบัติงานได้อย่างมีประสิทธิภาพ บรรลุตามหน้าที่ขององค์การบริหารส่วนตำบลจอมหมอกแก้วที่ได้ระบุไว้ในข้อบัญญัติองค์การบริหารส่วนตำบล กองช่าง องค์การบริหารส่วนตำบลจอมหมอกแก้ว

สารบัญ

หน้า

วัตถุประสงค์

๑

ขอบเขตของกระบวนงาน..... ๑

๑.๑ งานก่อสร้าง ๑

➤ วิธีดำเนินงาน

- ขั้นตอน

- แผนผัง

- แนวทางการปฏิบัติ

๑.๒ งานออกแบบและควบคุมอาคาร..... ๔

➤ วิธีดำเนินงาน

- ขั้นตอน

- แผนผัง

- แนวทางการปฏิบัติ

๑.๓ งานประสานสาธารณูปโภค ๖

➤ วิธีดำเนินงาน

- ขั้นตอน

- แผนผัง

- แนวทางการปฏิบัติ

๑.๔ งานผังเมือง ๘

➤ วิธีดำเนินงาน

- ขั้นตอน

- แผนผัง

- แนวทางการปฏิบัติ

๓. การรายงานผล ๙

วัตถุประสงค์

การจัดทำคู่มือการปฏิบัติงานของกองช่าง องค์การบริหารส่วนตำบลจอมหมอกแก้ว มีวัตถุประสงค์ ดังนี้

๑. เพื่อให้ข้าราชการและลูกจ้างกองช่าง มีคู่มือการปฏิบัติงานที่ชัดเจน เป็นลายลักษณ์อักษร ซึ่งแสดงรายละเอียดขั้นตอนการปฏิบัติงานของกิจกรรม/กระบวนการต่าง ๆ ของกองช่าง
๒. เพื่อเป็นการสร้างมาตรฐานการปฏิบัติงาน ซึ่งจะช่วยให้การทำงานของกองช่าง ได้มาตรฐานเป็นไปตามเป้าหมาย ได้ผลผลิตหรือการบริการที่มีคุณภาพ รวดเร็วทันตามกำหนดเวลา มีการทำงานปลอดภัย บรรลุข้อกำหนดที่สำคัญของกระบวนการ

ขอบเขตของกระบวนการงาน

๑. งานก่อสร้าง

- งานก่อสร้างและบูรณะถนน
- งานก่อสร้างและบูรณะสะพานและโครงการพิเศษ งานระบบข้อมูลและแผนที่เส้นทางคมนาคมและงานบำรุงรักษาเครื่องจักรกลและยานพาหนะ
- งานก่อสร้างปรับปรุงบูรณะและซ่อมแซมสิ่งก่อสร้างสาธารณะ
- งานขอตั้งงบประมาณประจำปี
- งานของงบประมาณประสานงานกับฝ่ายผังเมือง
- งานกำหนดรายละเอียดข้อมูลสาธารณะ
- งานอื่นที่เกี่ยวข้องหรือที่ได้รับมอบหมาย

กรอบแนวคิด

ผู้รับบริการ	ความต้องการของผู้รับบริการ
ประชาชนในพื้นที่ตำบลจอมหมอกแก้ว หน่วยงานราชการในตำบลจอมหมอกแก้ว	การคมนาคมขนส่งที่ดี
ผู้มีส่วนได้ส่วนเสีย	ความต้องการของผู้มีส่วนได้ส่วนเสีย
ประชาชนในพื้นที่ตำบลจอมหมอกแก้ว หน่วยงานราชการในตำบลจอมหมอกแก้ว	ประชาชนในเขตตำบลจอมหมอกแก้ว มีการคมนาคมขนส่งที่สะดวก

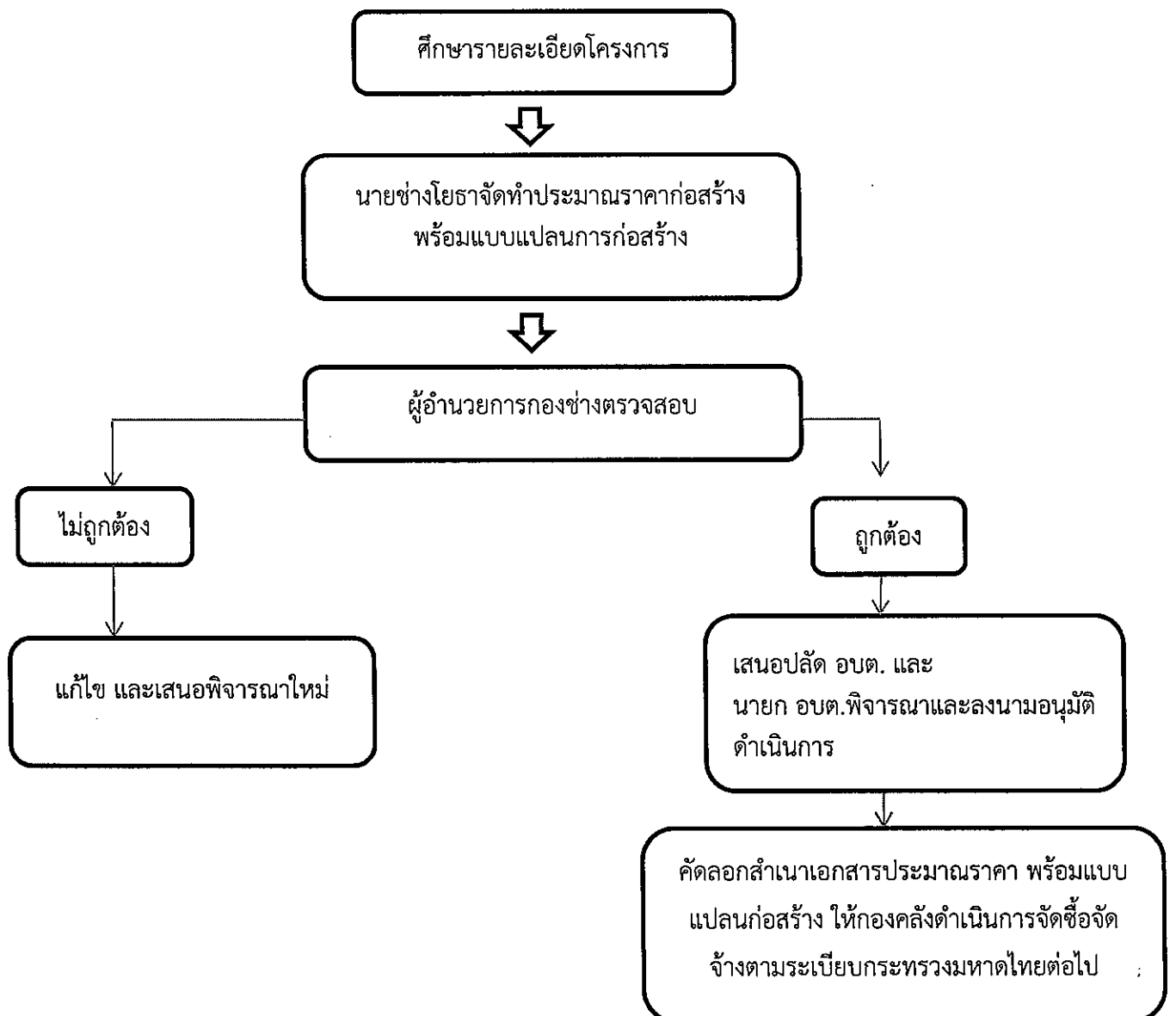
ระเบียบ/กฎหมายที่เกี่ยวข้อง

- พระราชบัญญัติสภาตำบลและองค์การบริหารส่วนตำบล พ.ศ.๒๕๓๗ แก้ไขเพิ่มเติมถึงฉบับที่ ๖ พ.ศ.๒๕๕๒ มาตรา ๒๓

ขั้นตอนการดำเนินงานก่อสร้าง

๑. ศึกษารายละเอียดโครงการที่ผ่านการพิจารณาอนุมัติงบประมาณประเภทต่างๆ
๒. จัดทำประมาณราคากลางโดยศึกษาราคาวัสดุก่อสร้างที่ใกล้เคียงกับปัจจุบันมากที่สุด (ไม่เกิน ๑ เดือน) จากสำนักดัชนีเศรษฐกิจการค้า กระทรวงพาณิชย์ (<http://www.price.moc.go.th>) หรือราคาในพื้นที่จังหวัด เชียงราย
๓. ผู้อำนวยการกองช่างตรวจสอบรายละเอียดใบประมาณราคา และแบบแปลน
๔. เสนอปลัด อบต. และนายก อบต. พิจารณา และลงนามอนุมัติดำเนินโครงการ

แผนผังขั้นตอน



แผนผังขั้นตอน (ต่อ)

ช่างผู้ควบคุมงาน ลงพื้นที่ก่อสร้างเพื่อควบคุมการปฏิบัติงานของผู้รับจ้างให้เป็นไปตามแบบแปลนที่กำหนด พร้อมทั้งจัดทำบันทึกควบคุมงานทุกวัน รายงานให้คณะกรรมการตรวจรับงานจ้างทราบ

รายงานปัญหาและอุปสรรคให้ผู้บังคับบัญชาทราบ

รายงานผลการดำเนินโครงการให้คณะกรรมการตรวจงานจ้างทราบ ระหว่างการดำเนินโครงการ/ปลัด อบต. /นายก อบต.ทราบ เมื่อโครงการก่อสร้างแล้วเสร็จ

รายงานผลการดำเนินโครงการให้คณะกรรมการตรวจรับงานจ้าง/ปลัด อบต. /นายก อบต.ทราบ เมื่อโครงการก่อสร้างแล้วเสร็จ

๒. งานออกแบบและควบคุมอาคาร

- งานประเมินราคา
- งานควบคุมการก่อสร้างอาคาร
- งานออกแบบและบริการข้อมูล
- งานสถาปัตยกรรมและมัณฑลศิลป์ งานวิศวกรรม
- งานออกแบบ งานก่อสร้างที่มีผู้ยื่นขออนุญาตอาคารทุกประเภทที่ได้รับอนุญาตจากเจ้าพนักงานท้องถิ่นให้ก่อสร้างถูกต้องตามแบบที่รับอนุญาตการประมาณราคา ร่วมพิจารณากำหนดวางแผนงานงบประมาณ
- งานอื่นที่เกี่ยวข้องที่ได้รับมอบหมาย

กรอบแนวคิด

ผู้รับบริการ	ความต้องการของผู้รับบริการ
ประชาชนในพื้นที่ตำบลจอมหมอกแก้ว หน่วยงานราชการในตำบลจอมหมอกแก้ว	ความถูกต้อง รวดเร็ว
ผู้มีส่วนได้ส่วนเสีย	ความต้องการของผู้มีส่วนได้ส่วนเสีย
ประชาชนในพื้นที่ตำบลจอมหมอกแก้ว หน่วยงานราชการในตำบลจอมหมอกแก้ว	ความถูกต้อง รวดเร็ว

ระเบียบ/กฎหมายที่เกี่ยวข้อง

พระราชบัญญัติควบคุมอาคาร (ฉบับที่ ๓) พ.ศ.๒๕๔๓

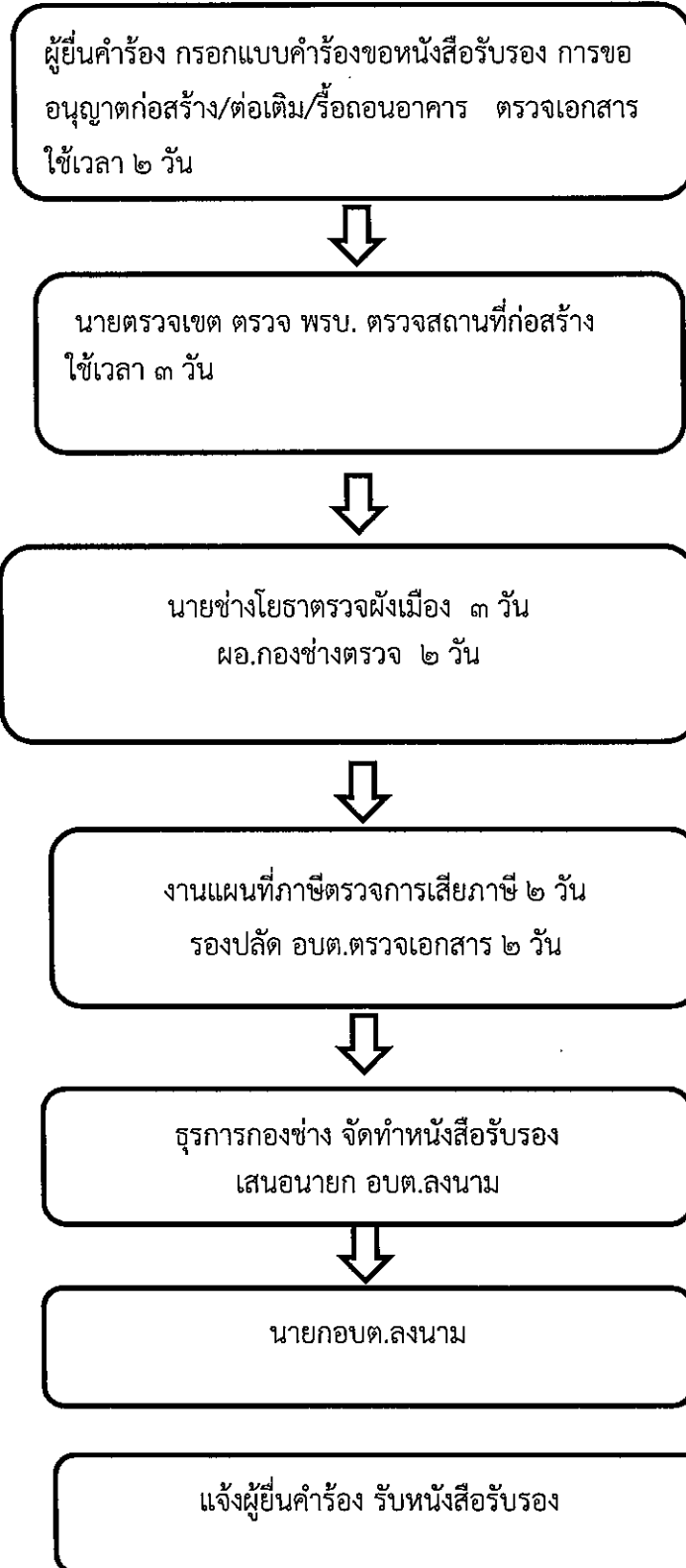
ขั้นตอนการดำเนินงานขออนุญาตก่อสร้าง/ต่อเติม/รื้อถอนอาคาร

1. ผู้ยื่นคำร้อง ขอรับแบบฟอร์มการยื่นคำร้องได้ ณ ที่ทำการองค์การบริหารส่วนตำบลจอมหมอกแก้ว หรือที่ทำการผู้ใหญ่บ้าน หมู่ที่ ๑- ๑๑
2. ผู้ยื่นคำร้อง นำแบบคำร้องพร้อมหลักฐานยื่นต่อเจ้าพนักงานธุรการ กองช่าง อบต.จอมหมอกแก้ว เพื่อจัดทำหนังสือรับรองการขออนุญาต (แต่เนื่องจากองค์การบริหารส่วนตำบลจอมหมอกแก้ว ไม่ได้อยู่ในเขตควบคุมอาคาร จึงไม่สามารถออกหนังสืออนุญาตก่อสร้าง/ต่อเติม/รื้อถอน ได้)

หลักฐาน

- สำเนาบัตรประจำตัวประชาชน ๑ ฉบับ (อบต.ดำเนินการ)
 - สำเนาทะเบียนบ้าน ๑ ฉบับ
 - สำเนาโฉนดที่ดิน หรือเอกสารสิทธิ ๑ ฉบับ
๓. เจ้าพนักงานธุรการ เสนอนายก อบต.ลงนาม (กรณีนายก อบต. ไม่อยู่ประจำสำนักงาน หรือติดภารกิจ ใช้ระยะเวลาประมาณ ๑-๒ วัน)
 ๔. ติดต่อผู้ยื่นคำร้องมารับหนังสือรับรอง

แผนผังขั้นตอนการขออนุญาตก่อสร้าง ต่อเติม รื้อถอนอาคาร



๓. งานประสานสาธารณูปโภค

- งานประสานสาธารณูปโภค
- งานไฟฟ้าสาธารณะ
- งานระบายน้ำ
- งานขนส่งและวิศวกรรมจราจร
- งานการบำรุงรักษาคูคลอง ท่อระบายน้ำ
- งานสำรวจพื้นที่เพื่อจัดทำแผนที่และโครงการป้องกันน้ำท่วมขัง แผนบำรุงรักษาคูคลองสาธารณะ โครงการล้างท่อระบายน้ำ และแผนการดูแลบำรุงรักษาเครื่องจักร เครื่องสูบน้ำ อุปกรณ์เกี่ยวกับการระบายน้ำ ให้ความพร้อมใช้ในการปฏิบัติงาน การแก้ไขเรื่องร้องเรียนเกี่ยวกับปัญหาน้ำท่วมขัง การระบายน้ำและจัดตั้งงบประมาณขุดลอกคูคลอง คูน้ำ สร้างเขื่อน สร้างทำนบ
- งานอื่นที่เกี่ยวข้องหรือได้รับมอบหมาย

กรอบแนวคิด

ผู้รับบริการ	ความต้องการของผู้รับบริการ
ประชาชนในพื้นที่ตำบลจอมหมอกแก้ว หน่วยงานราชการในตำบลจอมหมอกแก้ว	มีระบบสาธารณูปโภคอย่างสมบูรณ์
ผู้มีส่วนได้ส่วนเสีย	ความต้องการของผู้มีส่วนได้ส่วนเสีย
ประชาชนในพื้นที่ตำบลจอมหมอกแก้ว หน่วยงานราชการในตำบลจอมหมอกแก้ว	มีระบบสาธารณูปโภคอย่างสมบูรณ์

๓. งานประสานสาธารณูปโภค

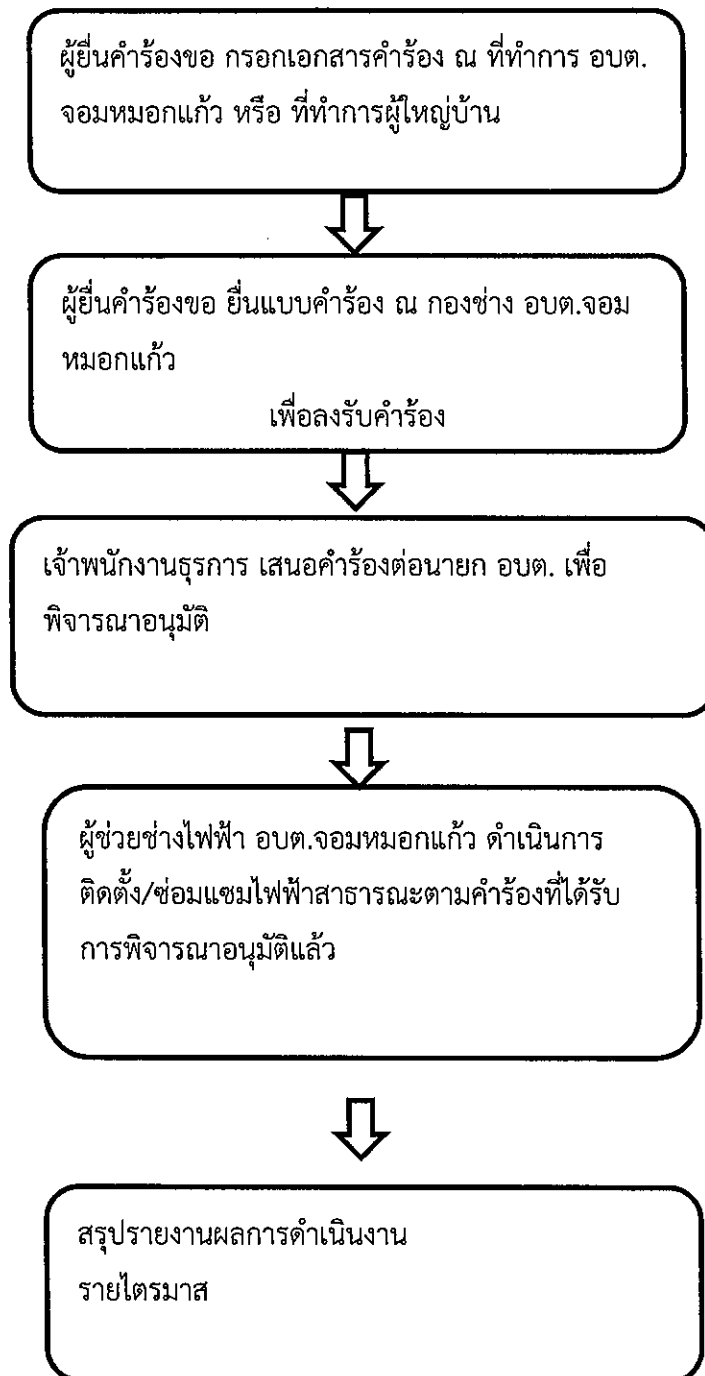
ระเบียบ/กฎหมายที่เกี่ยวข้อง

พระราชบัญญัติสภาตำบลและองค์การบริหารส่วนตำบล พ.ศ.๒๕๓๗ แก้ไขเพิ่มเติมถึงฉบับที่ ๖ พ.ศ.๒๕๕๒ มาตรา ๒๓

๓.๑ ขั้นตอนการดำเนินงานติดตั้ง/ซ่อมแซมคอมพิวเตอร์ไฟฟ้าสาธารณะ

๑. กรอกแบบคำร้องขอติดตั้ง/ซ่อมแซมไฟฟ้าสาธารณะ ณ ที่ทำการองค์การบริหารส่วนตำบลจอมหมอกแก้ว หรือที่ทำการผู้ใหญ่บ้าน
๒. ส่งคำร้อง ณ ที่ทำการองค์การบริหารส่วนตำบลจอมหมอกแก้ว
๓. เจ้าพนักงานธุรการ ลงรับเรื่องและเสนอต่อปลัด อบต. , นายก อบต. พิจารณาอนุมัติ
๔. ดำเนินการตามคำร้องขอที่ผ่านการพิจารณาอนุมัติเรียบร้อยแล้ว

แผนผังขั้นตอนการติดตั้ง/ซ่อมแซมไฟฟ้าสาธารณะ



๔. งานผังเมือง

- งานสำรวจและแผนที่
- งานวางผังพัฒนาเมือง
- งานควบคุมทางผังเมือง
- งานจัดรูปที่ดินและฟื้นฟูเมือง กำหนดแนวเขตที่สาธารณะเพื่อการขอครอบครองสิทธิ์ในที่ดินสาธารณะการบุกเบิกที่ดิน ให้เป็นที่สาธารณะดูแลตรวจสอบที่สาธารณะสิ่งสาธารณูปการ เช่น ถนน ทางเท้า คันดินสะพาน ท่อระบายน้ำ
- งานอื่นที่เกี่ยวข้องหรือได้รับมอบหมาย

กรอบแนวคิด

ผู้รับบริการ	ความต้องการของผู้รับบริการ
ประชาชนในพื้นที่ตำบลจอมหมอกแก้ว หน่วยงานราชการในตำบลจอมหมอกแก้ว	มีที่ทำกินและที่อยู่อาศัย มีขอบเขตพื้นที่ชัดเจน
ผู้มีส่วนได้ส่วนเสีย	ความต้องการของผู้มีส่วนได้ส่วนเสีย
ประชาชนในพื้นที่ตำบลจอมหมอกแก้ว หน่วยงานราชการในตำบลจอมหมอกแก้ว	มีที่ทำกินและที่อยู่อาศัย

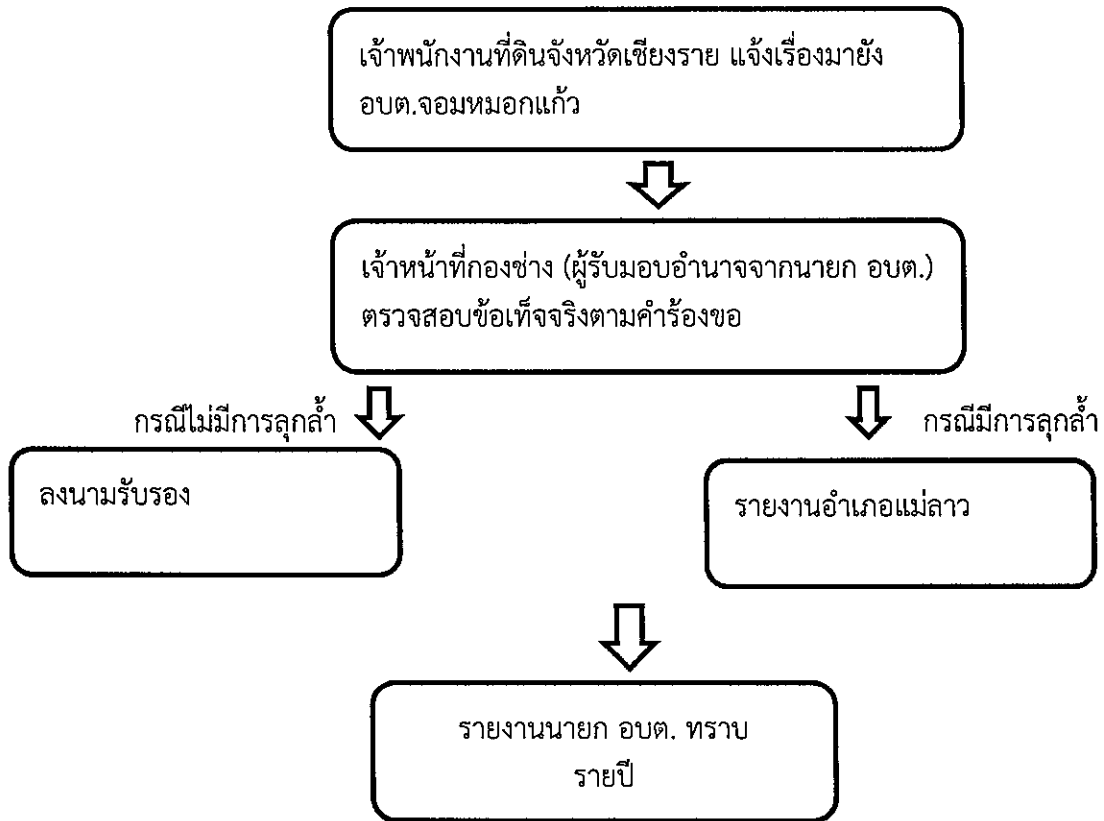
ระเบียบ/กฎหมายที่เกี่ยวข้อง

- พระราชบัญญัติสภาพัฒนาการและองค์การบริหารส่วนตำบล พ.ศ.๒๕๓๗ แก้ไขเพิ่มเติมถึงฉบับที่ ๖ พ.ศ.๒๕๕๒ มาตรา ๒๓

ขั้นตอนการดำเนินงานการชี้ระวางแนวเขต/การรับรองแนวเขต

๑. เจ้าของที่ดินติดต่อเพื่อขอรังวัดที่ดิน
๒. เจ้าพนักงานที่ดินจังหวัดเชียงราย แจ้งเรื่องมายัง อบต.จอมหมอกแก้ว
๓. นายก อบต. มอบอำนาจเจ้าหน้าที่กองช่างดำเนินการตรวจสอบข้อเท็จจริง
๔. กรณีไม่มีการลุกกล้าที่สาธารณประโยชน์ เจ้าพนักงานท้องถิ่นลงนามรับรอง
๕. กรณีมีการลุกกล้าที่สาธารณประโยชน์ ประสานความร่วมมือไปยัง สนง.ที่ดินจังหวัดเชียงราย

แผนผังขั้นตอนการชี้ระวางแนวเขต/การรับรองแนวเขต



การรายงานผล

๑. งานก่อสร้าง รายงานผลการดำเนินงานทุกไตรมาส
๒. งานออกแบบควบคุมอาคาร รายงานสรุปผลการดำเนินงานสิ้นปีงบประมาณ
๓. งานสาธารณสุขโรค รายงานสรุปผลการดำเนินงานทุกไตรมาส หรือรายงานทันทีกรณีเกิดข้อร้องเรียนเร่งด่วน
๔. งานผังเมือง รายงานสรุปผลการดำเนินงานสิ้นปีงบประมาณ หรือรายงานทันทีกรณีเกิด ข้อร้องเรียน